

Ordensreglement for NyHavn 2 Middelfart

Trafik-, Bygge- og Boligstyrelsen fastsætter i medfør af § 15, stk. 2 i Lov om havne (Lbk. nr. 457 af 23. maj 2012) nedenstående som ordensreglement for NyHavn 2 Middelfart:

Grundlæggende oplysninger om Nyhavn 2 Middelfart

- Havnens navn: NyHavn 2 Middelfart
- Havnens ejer: NyHavn 2 ApS
- Havnemyndigheden for NyHavn 2 Middelfart er: Pia Pedersen
- Kontaktinformation til havnen:

Adresse: Bøgegårdsvej 31, 5471 Søndersø
Telefon: 21 22 71 14 el. 29 44 53 56
Mail: piasp@mail.dk
CVR. NR.: 35803440

Det til havnen hørende søområde er begrænset af havnens dækkende værker, samt af rette linjer gennem nedenstående koordinater:

- 1) 55°30,396'N - 009°44,238'E, E-lige molehoved
- 2) 55°30,395'N - 009°44,230'E,
- 3) 55°30,360'N - 009°44,243'E,
- 4) 55°30,345'N - 009°44,237'E, kyst ved Kultur Øen

- Se havneplan: **Bilag 1.**

Sejlads til NyHavn 2 Middelfart foregår igennem indsejlingen mellem de to ydremoler til Nyhavn 1 og NyHavn 2 Middelfart. Indsejlingen er markeret med to skilte, tilhørende henholdsvis Nyhavn 1 og NyHavn 2 Middelfart.

Særlige regler for NyHavn 2 Middelfart

I tillæg til standardreglementet fastsættes følgende særlige regler for Nyhavn 2 Middelfart:

Sejlads, fortøjning og opankring

1. Sejlads inden for havnens område skal foregå med langsom fart med maksimum 3 knob. Der må ikke være risiko for beskadigelse af havneanlægget eller de i havnen liggende fartøjer ved manøvrering. Undtaget herfor er skibe, som politiet, forsvaret, det statslige eller kommunale redningsberedskab anvender, når det skønnes nødvendigt af hensyn til politimæssige opgaver, personredning, brand, forureningsuheld, sø ulykker eller afværgelse af omfattende skader i øvrigt.
2. Fartøjer må ikke fastgøres ved bolværker, broer, friholderværker eller lignende, men kun ved de dertil anbragte pullerter, kroge eller ringe.
3. Fartøjer skal være forsynet med veldimensionerede pullerter/klyds. Fald, liner m.m. skal under ophold i marina være sikret mod unødvendig støjafgivelse.

Optagning, reparation og brændstof mv.

4. Brug af el, når fartøjet er forladt, er ikke tilladt uden forudgående aftale med Havneopsynet.
5. Der må ikke bygges nye fartøjer eller både samt foretages større renoveringsarbejder på Havnens område.
6. Der må ikke anvendes gnistdannende værktøj, sandblæses, foretages afrensning af fartøjets bund uden forudgående aftale med Havneopsynet.
7. Ved brændstofpåfyldning skal træffes alle forholdsregler til at sikre imod antændelse, som kan medføre brand ombord eller på kaj. Fartøjet skal være bemanded, så det hurtigt kan flyttes.

Miljø og affald

8. Alle fartøjer skal træffe de nødvendige foranstaltninger for at sikre, at benzin- og olieprodukter ikke udledes eller spildes. Såfremt der sker udledning eller spild, skal fartøjet straks stoppe udledning eller spild. Havneopsynet skal straks underrettes om udledningen eller spildet, og Havneopsynets instrukser skal følges.
9. De opstillede affaldscontainere / stativer / miljøstationer er kun beregnet til almindeligt driftsaffald fra marinaens brugere, og må ikke benyttes af andre. Erhvervsaffald bortskaffes i henhold til kommunens affaldsregulativ.
10. Afbrænding af affald er ikke tilladt.

Orden

11. Fartøjer, bådvoerne, master, fiskegarn m.v. kan ikke stilles/efterlades på havnens område.
12. Parkering af biler, autocampere og trailere må kun ske i overensstemmelse med Færdselslovens regler på de dertil særligt indrettede parkeringspladser, og efter Havneopsynets anvisninger.

13. Teltslagning, opstilling af campingvogne m.m. på havnens område er ikke tilladt.
14. Badning og fiskeri i marinaen er tilladt, såfremt det ikke er til gene for nogen andre.
15. Hunde skal altid føres i snor inden for marinaens område.
16. Brug af åben grill ombord på fartøjerne samt på flydebroerne med betondæk er tilladt, såfremt det ikke er til gene for nogen. Brug af åben grill på de faste broer af træ er ikke tilladt.
17. Stenkast i havnebassinet og på havnens område er forbudt.
18. Det er ikke tilladt at udføre aktiviteter, der medfører unødige, støv- lugt- eller støjgener. Der skal være absolut ro efter kl. 23.00.
19. Der må ikke anbringes faste genstande/installationer på bolværk, broer m.v. uden tilladelse fra Havneopsynet og om nødvendigt Kystdirektoratet.

Havneopsyn og klage

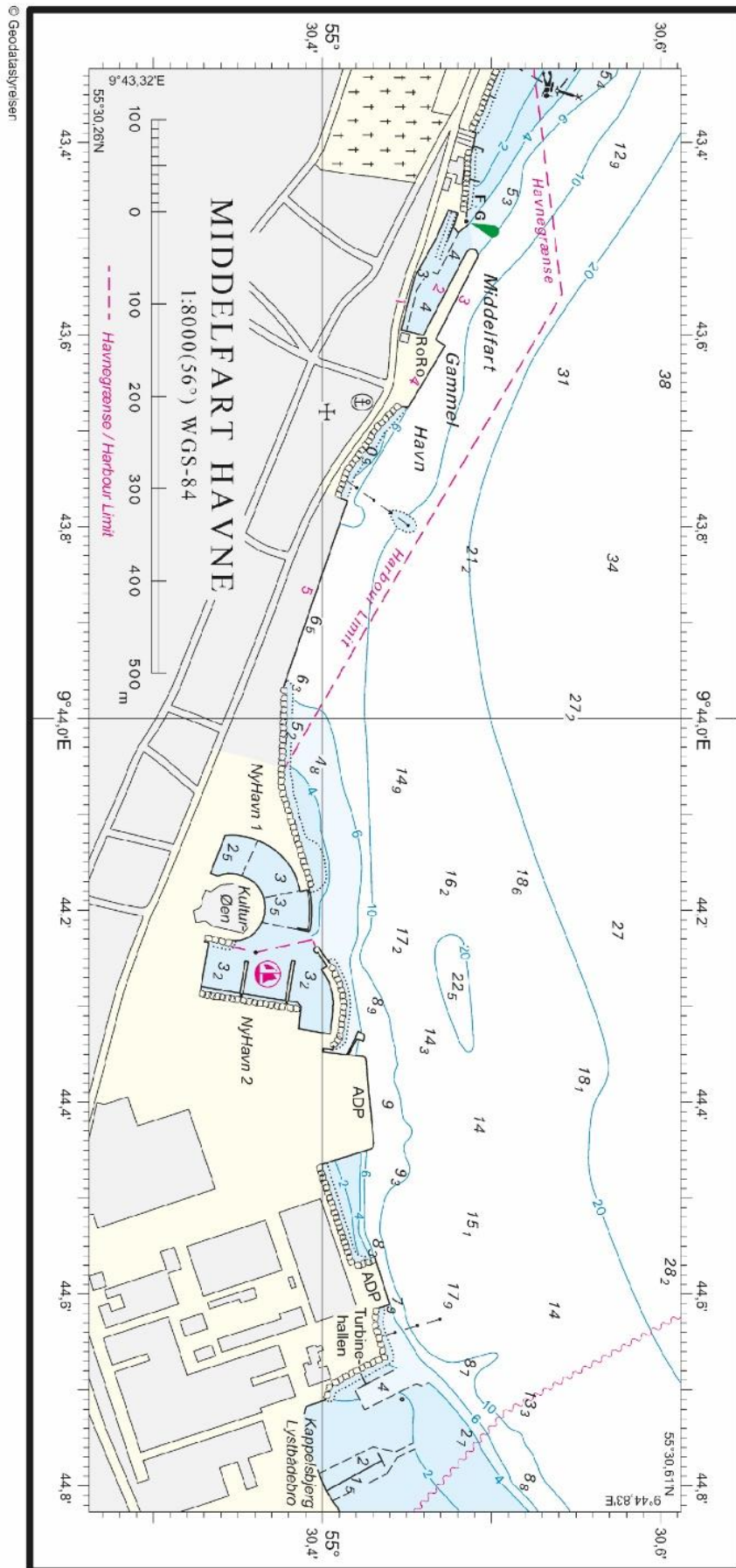
20. Havneopsynet har på ethvert tidspunkt adgang til fartøjer for så vidt angår forhold, som vedrører overholdelse af dette reglement.

NyHavn 2 Middelfart kan i forretningsbetingelser, takstblade, vedtægter eller lign. fastsætte regler for betaling, vilkår for benyttelse mv. inden for havnens sø- og landområde.

Det til enhver tid gældende standardreglement for overholdelse af orden i danske lystbådehavne og mindre fiskerihavne (Bek. nr. 9139 af 15. april 2002) er gældende for NyHavn 2 Middelfart. Standardreglementet er gengivet nedenfor som Bilag 2.

Ordensreglementet for NyHavn 2 træder i kraft d. 03.03.2021 og erstatter tidligere fastsatte ordensreglementer.

Bilag 1: Havneplan



© Geodatasystemer

Bilag 2: Standardreglement for overholdelse af orden i danske lystbådehavne og mindre fiskerihavne, jf. bekendtgørelse nr. 9139 af 15. april 2002

1. Generelle bestemmelser

1.1 Føreren af ethvert fartøj i havnen samt havnens øvrige brugere har pligt til at gøre sig bekendt med indholdet af dette reglement, der gratis udleveres ved henvendelse til havnemyndigheden.

1.2 Overholdelse af orden inden for havnens område påses af havnemyndigheden.

1.3 Politiet, det kommunale redningsberedskab, fiskerikontrollen og andre myndigheder udfører opgaver inden for havneområdet efter lovgivningens almindelige regler og kan benytte slæbesteder efter behov.

1.4 Havnemyndigheden skal i tjenestetiden være iført uniform eller uniformskasket, men skal i øvrigt legitimere sig, hvis det forlanges.

2. Regler for opankring, sejlads, fortøjning m.m.

2.1 Fartøjer må ikke ankre inden for havnens søområde uden bydende nødvendighed, medmindre havnemyndigheden har givet særlig tilladelse dertil.

2.2 Fartøjer, der tillades opankret uden for havnens ydreværker, men inden for havnens søområde, skal føre forskriftsmæssige signaler (sort kugle eller ankerlanterne).

2.3 Havnemyndigheden kan forlange, at ethvert fartøj, som ankrer inden for havnens søområde, flyttes, hvis havnemyndigheden skønner, at fartøjet hindrer fri og sikker passage. Såfremt ankringen ikke er ophørt til det af havnemyndigheden fastsatte tidspunkt, kan havnemyndigheden lade fartøjet flytte for ejerens regning og risiko.

2.4 For sejladsen inden for havnens område gælder de af Søfartsstyrelsen til enhver tid udfærdigede regler for sejlads m.m. i visse danske farvande samt evt. særlige regler, der måtte fremgå af ordensreglementets individuelle del.

2.5 Sejlads inden for havnens område skal foregå med hastigheder, der ikke overstiger opslåede fartgrænser eller i mangel af sådanne med så lav hastighed, at der ikke voldes ulempe for andre. Der skal manøvreres således, at der ikke er risiko for beskadigelse af havneanlægget.

2.6 Fastliggende fartøjer må bortset fra nødvendig forhaling ved "lastning/losning", reparation, brændstoffpåfyldning m.m. kun anbringes ved de anviste (tildelte) pladser.

2.7 Gæstende fartøjer skal snarest melde deres ankomst til havnemyndigheden. Gæsten skal forhale til en anden plads, hvis en sådan anvises af havnemyndigheden, eller dersom pladsen ønskes brugt af et fartøj, som har fået pladsen anvist.

2.8 Efterkommes et givet påbud ikke, kan havnemyndigheden lade fartøjet flytte for ejerens regning og risiko.

2.9 Alle fartøjer, der benytter havnen, er forpligtet til at anvende fortøjninger og affendring, der er afpasset efter fartøjets størrelse og under alle forhold holder fartøjet inden for den anviste plads.

2.10 Fartøjer må ikke fastholdes ved ankre eller trosser, som helt eller delvist spærrer farvandet i havnen, uden havnemyndighedens tilladelse, og når det forlanges, skal de slækkes for andre både.

2.11 Fartøjsejeren har ubetinget pligt til jævnligt at tilse sit fartøj, når det henligger i eller på havnen og sørge for, at det er lænset, vel fortøjet og affendret i begge sider, ligesom fartøjsejeren under oplægning på land har ubetinget ansvar for at sikre, at fartøjet er forsvarligt afstivet, og at eventuel afdækning er passende fastgjort.

2.12 Bliver det af pladshensyn nødvendigt, at flere fartøjer ligger på siden af hinanden, skal de, som ligger nærmest bolværket, affinde sig med, at mandskabet fra de udenpå liggende fartøjer har fri og uhindret passage over dækket. Mandskabet fra de yderste både skal så vidt muligt passere over fordækket på de inderste både.

2.13 Slæbejoller og lignende må kun anbringes ved fartøjet, såfremt det kan ske uden gener for andre fartøjer.

2.14 Fartøjer, der ligger fortøjet, skal fastgøre fald og lignende således, at det ikke klapper unødigt mod masten.

2.15 Et fartøj må ikke oplægges i eller på havnen uden havnemyndighedens forudgående tilladelse. En sådan tilladelse vil i givet fald indeholde de fornødne praktiske anvisninger, betingelser om økonomisk sikkerhed, overholdelse af givne tidsfrister, tilsynspligt m.v.

2.16 Efterladte, sunkne eller strandede fartøjer kan havnemyndigheden forlange flyttet inden for en af havnemyndigheden fastsat rimelig tid. Efterkommes et pålæg herom ikke, kan havnemyndigheden efter endnu en meddelt frist lade fartøjet fjerne og sælge for ejerens regning. Inden salget skal havnen så vidt muligt give ejeren besked. Provenuet fra et salg kan anvendes til hel eller delvis dækning af havnens omkostninger.

Såfremt en uafhængig vurderingsmand har erklæret, at fartøjet er værdiløst, eller at dets værdi ikke overstiger de skønnede salgsmkostninger, kan havnemyndigheden skaffe fartøjet bort efter at have givet skriftlig meddelelse herom til ejeren. Såfremt ejeren eller dennes opholdssted er ukendt for havnemyndigheden, kan meddelelse i stedet gives ved opslag på fartøjet samt ved annoncering i et lokalt dagblad/ugeblad.

Uanset sådant salg eller bortskaffelse hæfter ejeren fortsat for fuld betaling af havnemyndighedens omkostninger.

2.17 Vrag må ikke indbringes i havnen uden havnemyndighedens udtrykkelige tilladelse. Et sådant vrag henligger i enhver henseende for ejerens regning og risiko.

3. Optagning, reparation, brændstof m.m.

3.1 Søsætning/optagning må kun foretages ved de af havnemyndigheden anviste bolværker, ramper og lignende.

3.2 Umiddelbart efter søsætning/optagning har fartøjsejeren pligt til at rydde kajen og landplads for bukke, vogne, støtter og andet grej.

3.3 Fartøjer, bådvogne og master m.m. må kun anbringes på de dertil bestemte arealer efter aftale med havnemyndigheden.

3.4 Fartøjer og bådvogne m.m., der henstår på havnens arealer eller henligger i havnens bassiner uden tilladelse, er havnemyndigheden berettiget til umiddelbart at fjerne for ejerens regning og risiko.

3.5 Benzin må ikke forefindes i fartøjer på land. Tankene skal tømmes og udluftes. Opbevaring af motorbrændstoffer, smøreolier og flaskegas på havnens område må kun finde sted med brandmyndighedens tilladelse.

3.6 Ved brændstofpåfyldning skal træffes alle forholdsregler til at sikre imod antændelse om bord eller på kaj.

4. Forskellige miljø- og ordensbestemmelser

4.1 Henkastning af affald af enhver art i havnebassiner eller på havnens område er forbudt. Der henvises til at benytte de affaldsbeholdere, der er opstillet på havnearealet.

4.2 Miljøfarligt affald såsom spildolie, malingrester, fortynder, udtjente oliefiltre og akkumulatorer må ikke anbringes i eller ved de almindelige affaldsbeholdere, men skal afleveres i de dertil indrettede specialbeholdere.

4.3 Reparationsarbejder eller lignende på skibe eller materiel, som henligger i havnen, skal foregå i henhold til gældende miljø- og arbejdsmiljøbestemmelser. Afrenset affald skal opsamles og bortskaffes i henhold til gældende bestemmelser således, at havnen ikke påføres et oprensings-, miljø- eller iltsvindsproblem.

4.4 Udpumpning af marinetoiletter eller tømning af holding-/septictanke i havnen er forbudt. Der henvises til brug af havnens toiletter og modtagefaciliteter.

4.5 Udpumpning af olieholdigt vand i havnen er forbudt. Vandet skal opsuges og tømmes i de særlige beholdere, der er opstillet på havnen, mærket "Spildolie" eller "Olieholdigt bundvand".

4.6 Afrensning af fartøjer, som er påført biocidholdig bundmaling, må alene finde sted ved eventuelle særligt indrettede vaskepladser.

4.7 Følgende aktiviteter må kun finde sted inden for havnens område med havnemyndighedens forudgående tilladelse:

- a) Afbrænding af fyrværkeri. Afbrænding af festfyrværkeri kræver dog tillige politiets tilladelse.
- b) Åben ild, herunder åben grill, om bord i fartøjet og på havneområdet i øvrigt uden for eventuelle dertil indrettede grill-pladser.
- c) Fiskeri.
- d) Vandskiløb, kapsejlad, benyttelse af sejlbrætter, sejlad med vandscootere og lignende.
- e) Badning og dykning fra skibe eller bolværker.
- f) Placering af husbåde.
- g) Teltslagning og opstilling af campingvogne.

4.8 Havnemyndigheden kan give anvisninger vedrørende færdsel på havneområdet.

4.9 Parkering af campingvogne og bådtrailere må kun ske på de dertil særligt indrettede parkeringspladser.

4.10 Alt, hvad der findes, optages eller bjærges inden for havneområdet, skal straks anmeldes til havnemyndigheden.

5. Havneopsyn, ansvar og straffebestemmelser

5.1 Enhver, der befinder sig på havneområdet, har pligt til straks at efterkomme havnemyndighedens anvisninger og påbud, herunder også om at fjerne sig fra havnens område.

Hvis en fartøjsejer eller en anden bruger af havnen ikke efterkommer dette reglements bestemmelser eller de af havnemyndigheden givne pålæg så hurtigt, som det skønnes nødvendigt af myndigheden, er denne berettiget til at træffe de fornødne foranstaltninger til, at sådant sker. For beskadigelser, som derved måtte blive påført fartøjet med udstyr eller andre

genstande, kan ejeren ikke forlange erstatning. Ejeren er pligtig til at erstatte de udgifter, som de udførte foranstaltninger måtte have medført.

5.2 Mener nogen sig forurettet af havnemyndigheden, kan sagen indbringes for havnebestyrelsen/havneudvalget, men et påbud skal under alle omstændigheder efterkommes.

5.3 Fartøjsejeren er ansvarlig for enhver skade (herunder tings-, person-, og følgeskade), der er forårsaget ved fejl eller forsømmelse udvist af fartøjsejeren eller øvrige besætningsmedlemmer. Ansvaret gælder skade, som direkte eller indirekte er forvoldt i forbindelse med anløbet af, opholdet i, brugen af eller afsejlingen fra havnen.

5.4 Havnemyndigheden er ansvarlig for skader på fartøjet eller dets besætning, såfremt skaderne er forårsaget ved fejl eller forsømmelse begået af havnemyndigheden.

5.5 Medmindre højere straf er forskyldt efter anden lovgivning, straffes overtrædelse af pkt. 2.1-2.2, 2.5-2.7, 2.9-2.15, 2.17, 3.1,3.5-3.6, 4.1-4.9 og 5.1, første afsnit, med bøde.